

RESUMEN

- Los bonos en dólares cerraron en baja, en un marco en el que siguen las dudas sobre el desarrollo de la economía doméstica, y la incertidumbre acerca de si se da un acuerdo entre Argentina y el FMI para reestructurar la deuda con el organismo.
- El riesgo país medido por el EMBI+ Argentina se incrementó 1,1% y se ubicó en los 1795 puntos básicos, después de haber testeado un máximo intradiario de 1809 bps.
- En este sentido, el índice S&P Merval perdió 2,3% y cerró en los 83.770,01 puntos, luego de testear un máximo intradiario de 85.695 unidades.
- Los futuros de acciones de EE.UU. operan esta mañana en baja (S&P 500 -0,1%, Dow Jones -0,3% y Nasdaq -0,1%), después de un sell off de acciones tecnológicas de dos días, al tiempo que el aumento de las tasas de interés impulsan a las empresas de energía y financieras.

Operaciones

operaciones@lbo.com.ar

Mercado de Capitales

inversion@lbo.com.ar

Granos

granos@lbo.com.ar

LBO S.A.

[@LBO_online](https://twitter.com/LBO_online)

Tel: +54 341 529 9999

www.lbo.com.ar

ARGENTINA: ESCENARIO MACRO Y MONETARIO

La actividad económica se expandió 11,6% YoY en septiembre

El EMAE registró en septiembre una suba de 11,6% YoY y de +1,2% MoM. De esta manera, en los primeros nueve meses del año, el EMAE muestra una suba de 10,9% YoY. Con relación a igual mes de 2020, 13 de los sectores que conforman el EMAE registraron subas. Otras actividades de servicios comunitarios, sociales y personales (+66,9% YoY) y Hoteles y restaurantes (+59,1% YoY) fueron los sectores de mayor crecimiento en el mes, y entre los dos aportaron 1,4 p.p. al EMAE.

Argentina reportó en octubre un déficit fiscal primario de -ARS 209.169 M

Argentina reportó en octubre un déficit fiscal primario de -ARS 209.169 M, según datos del Ministerio de Economía. En ese sentido, los ingresos totales del Estado crecieron un 69,8% YoY para totalizar los ARS 771.447 M, al tiempo que el gasto corriente exhibió un crecimiento interanual del 83,0%. Si se toman los intereses de deuda, el resultado financiero total fue deficitario en -ARS 277.094 M. Así, el sector Público Nacional acumula en el año un déficit primario de -ARS 776.645 M, y un déficit financiero de -ARS 1.337.799 M.

La balanza comercial registró un superávit de USD 1.601 M en octubre (INDEC)

Según el INDEC, la balanza comercial registró en octubre un superávit de USD 1.601 M. En total la balanza comercial alcanzó los USD 12.095 M, compuesto por un 56,6% correspondiente a las exportaciones y 43,4% por las importaciones. Este superávit se debió a un incremento de las importaciones de +31,0% YoY a USD 5.247 M, mientras que las exportaciones se incrementaron +46,5% YoY a USD 6.848 M.

Ocupación hotelera aumentó 1.630,4% YoY en septiembre

Las pernoctaciones en hoteles aumentaron 1.630,4% YoY en septiembre debido a un incremento del 1.679,4% en los residentes de Argentina, según el INDEC. Asimismo, las pernoctaciones de turistas extranjeros crecieron 243,9%. Por su parte, el total de viajeros hospedados fue 1.031.290, tuvo una variación positiva de 2.159,6% respecto al mismo mes del año anterior. La cantidad de viajeros residentes subió 2.255,8% y la de no residentes aumentó 165,3%. El 99,5% del total de los viajeros hospedados fueron viajeros residentes.

Las reservas internacionales cayeron USD 123 M y se ubicaron en los USD 42.150 M.

Los dólares financieros comenzaron la semana en alza, en un marco en el que el dólar se fortaleció a nivel mundial tras la confirmación de un nuevo mandato de Jerome Powell en la Fed.

El dólar contado con liquidación (implícito) subió el martes 2,2% (ARS 4,68) hasta los ARS 218,25, dejando una brecha con la divisa que opera en el MULC de 116,8%. En tanto, el dólar MEP (o Bolsa) ganó ayer 1,1% (ARS 2,79) y se ubicó en los ARS 205,82, marcando un spread con el mayorista de 104,5%.

Por su parte, el dólar mayorista avanzó ayer 19 centavos a ARS 100,65 (vendedor), en un contexto en el que el BCRA terminó con un saldo positivo de USD 20 M.

ARGENTINA: RENTA FIJA

BONOS: Los bonos en dólares cerraron en baja, en un marco en el que siguen las dudas sobre el desarrollo de la economía doméstica, y la incertidumbre acerca de si se da un acuerdo entre Argentina y el FMI para reestructurar la deuda con el organismo.

Asimismo, los inversores aguardan más detalles sobre el programa plurianual que presentará el Gobierno en diciembre en el Congreso para debatirlo.

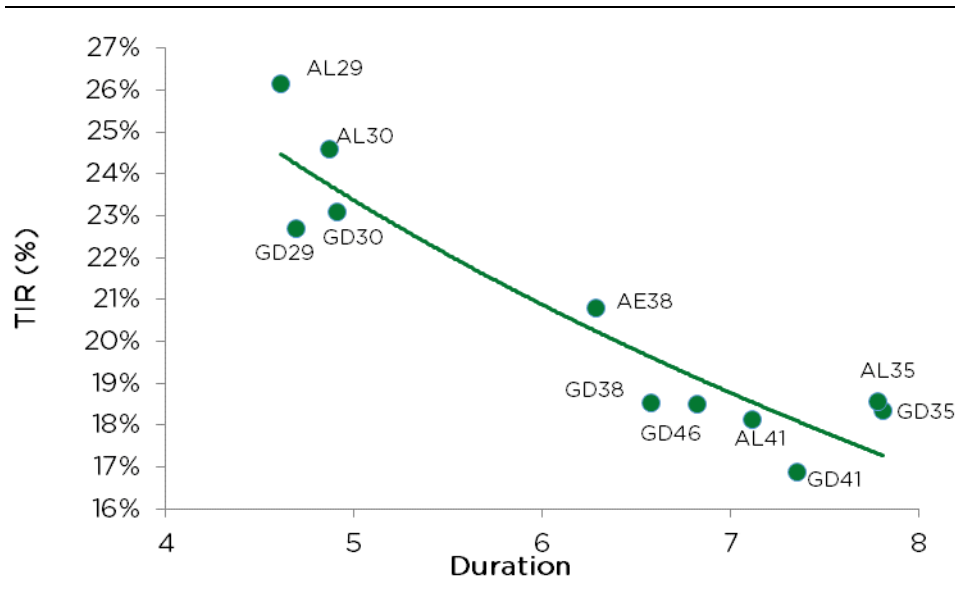
En este contexto, el riesgo país medido por el EMBI+ Argentina se incrementó 1,1% y se ubicó en los 1795 puntos básicos, después de haber testeado un máximo intradiario de 1809 bps.

Los precios de los títulos emitidos en septiembre del año pasado siguen deprimidos y cotizan a valores mínimos desde la reestructuración. Y esto genera una elevada probabilidad implícita de cesación de pagos.

Un acuerdo con el FMI es clave, ya que el mismo aclarará cómo va a ser el rumbo económico en los próximos dos años. El anuncio del envío de un proyecto de ley con un programa económico plurianual acordado con el staff del FMI no terminó de convencer a los inversores, que aún se mantienen preocupados sobre los avances concretos de dicho plan.

Los títulos públicos en pesos (en especial los ligados al CER), terminaron el martes con ligeras subas. Según el índice de bonos del IAMC, los soberanos de corta duration subieron en promedio 0,1%, mientras que los de larga duration ganaron en promedio 0,2%.

BONOS EN DÓLARES: curva de rendimientos



Fuente: Refinitiv

ARGENTINA: RENTA VARIABLE

GRUPO FINANCIERO GALICIA (GGAL) reportó en el 3ºT21 una ganancia neta de ARS 9.409 M, que se compara con la utilidad de ARS 9.709 M del 2ºT21 y de ARS 7.513 M del 3ºT20. El mercado esperaba un beneficio de ARS 8.846 M. La ganancia representó, en forma anualizada, un retorno sobre los activos promedio (ROA) de 2,56% y un retorno sobre el patrimonio neto promedio (ROE) de 14,24%. El mencionado resultado está compuesto, principalmente, por la utilidad proveniente de la participación en Banco Galicia (ARS 6.865 M), Naranja X (ARS 2.183 M), Fondos Fima (ARS 437 M) y Galicia Seguros (ARS 248 M). El resultado neto de intereses creció 69% QoQ o ARS 7.126 M, a ARS 17.484 M, donde los ingresos crecieron 12% QoQ y el costo de fondeo disminuyó 2% QoQ. El resultado neto por comisiones subió 4% QoQ a ARS 7.896 M ante mayores comisiones por depósitos. El resultado neto de instrumentos financieros cayó -19% QoQ por menores resultados de títulos públicos y operaciones a término, con intereses por LELIQ estables, mientras que la diferencia de cotización moneda extranjera bajó -23% QoQ.

Tras el cierre del mercado, se espera que reporten sus resultados del 3ºT21 BBVA Banco Francés (BBAR) y Banco Macro (BMA).

Por su parte, el mercado local de acciones sumó otra rueda de bajas, extendiendo la racha adversa y reflejando las caídas que se dieron en Nueva York el lunes mientras la bolsa doméstica permanecía cerrada por el Día de la Soberanía.

También, se mantiene la incertidumbre sobre la política y económica, luego de las elecciones de medio término, sumado a esto la falta de un acuerdo con el FMI.

En este sentido, el índice S&P Merval perdió 2,3% y cerró en los 83.770,01 puntos, luego de testear un máximo intradiario de 85.695 unidades.

El volumen operado en acciones en ByMA alcanzó los ARS 1.735,1 M, ubicándose dicha cifra por debajo del monto promedio diario de la semana pasada. En Cedears se negociaron ayer ARS 3.676,6 M.

Las acciones que más cayeron el martes fueron las de: BBVA Banco Francés (BBAR) -6,2%, Telecom Argentina (TECO2) -5,9%, Loma Negra (LOMA) -4,8%, Grupo Financiero Galicia (GGAL) -4,5%, Banco Macro (BMA) -3,9%, y Aluar (ALUA) -3,3%, entre las más importantes. Sólo finalizaron en alza: Bolsas y Mercados Argentinos (BYMA) +2,9%, Edenor (EDN) +1,5%, Transener (TRAN) +0,2% y Pampa Energía (PAMP) +0,1%.

En la plaza de Nueva York, las acciones argentinas ADRs cerraron con precios dispares en la jornada del martes. Sobresalieron al alza: Central Puerto (CEPU) +4,7%, Ternium (TX) +2,5%, IRSA Propiedades Comerciales (IRCP) +2,1%, Pampa Energía (PAMP) +2,1% y Loma Negra (LOMA) +1,8%, entre otras. Sin embargo, terminaron en baja: Vista Oil & Gas (VIST) -4,2%, IRSA (IRS) -2,8%, Mercado Libre (MELI) -2,3%, Adecoagro (AGRO) -1,9% y Grupo Supervielle (SUPV) -1,1%, entre las más importantes.

CONTEXTO GLOBAL

Los futuros de acciones de EE.UU. operan esta mañana en baja (S&P 500 -0,1%, Dow Jones -0,3% y Nasdaq -0,1%), después de un sell off de acciones tecnológicas de dos días, al tiempo que el aumento de las tasas de interés impulsan a las empresas de energía y financieras. Las acciones de las cadenas minoristas Nordstrom y Gap se vieron afectadas tras sus resultados trimestrales. Mañana se conmemora el feriado por el Día de Acción de Gracias.

La divergencia entre los sectores se produjo ante el aumento en los rendimientos de los Treasuries, que tienden a impulsar a las acciones de bancos y afectar a las empresas de tecnología y de alto crecimiento. Los rendimientos han aumentado desde que el presidente Biden ratificó a Powell como presidente de la Fed.

Las principales bolsas de Europa operan en baja, debido a que los inversores continúan monitoreando la aguda crisis del Covid-19 en la región, mientras más países están considerando aplicar restricciones más estrictas y cierres parciales para frenar el aumento de infecciones.

Los mercados en Asia cerraron dispares, con las acciones japonesas liderando las pérdidas a nivel regional, en línea con el pesimismo observado en los principales índices globales.

El dólar (índice DXY) opera en alza, continuando con el repunte que siguió a la reelección del presidente de la Reserva Federal, Jerome Powell, quien es visto como la opción más agresiva para la política monetaria.

El petróleo WTI opera en baja, cuando EE.UU. anunció que liberará 50 millones de barriles de su Reserva Estratégica para reducir los precios de la energía, en coordinación con India, China, Japón, Corea del Sur y el Reino Unido.

El oro sube, aunque la fortaleza del dólar y las probabilidades que la Reserva Federal podría subir las tasas de interés pronto mantienen al metal por debajo del nivel clave de USD/oz 1.800.

La soja aumenta, aunque el USDA recortó su pronóstico de exportaciones agrícolas desde EE.UU. para el próximo año, citando una demanda de oleaginosas más débil desde China y precios más bajos.

Los rendimientos de los Treasuries de EE.UU. caen levemente, antes de la publicación de las minutas de la última reunión de la Reserva Federal y los datos de inflación.

Los rendimientos de los bonos europeos se mantienen estables.

PRINCIPALES INDICADORES ECONÓMICOS

INDICES	Último	Var. %	MERVAL	Último	Var. %
MERVAL (Argentina)	83.770,51	-2,25	Aluar	87,70	-3,31
IBOVESPA (Brasil)	103.653,82	1,50	Bolsas y Mercados Argentinos	883,50	2,91
MEXBOL (México)	51.116,32	1,23	Cablevision Holding	561,00	-2,77
IPSA (Chile)	4.697,66	-1,74	Central Puerto	68,20	-1,09
COLPAC (Colombia)	1.316,43	0,32	Sociedad Comercial del Plata	5,59	-2,27
DOW JONES (USA)	35.813,80	0,55	Cresud	99,50	-1,83
Nasdaq 100 (USA)	16.306,72	-0,45	Edenor	59,45	1,45
S&P500 (USA)	4.690,70	0,17	BBVA Banco Francés	222,80	-6,17
IBEX (España) *	8.787,40	-0,31	Grupo Financiero Galicia	200,20	-4,48
* Apertura			Grupo Financiero Valores	24,20	-1,83
			Grupo Supervielle	83,95	-2,33
DIVISAS	Último	Var. %	Holcim Argentina	170,25	-0,15
Peso Argentino (USDARS)	100,5700	0,22	Banco Macro	306,85	-3,85
Dólar Implícito	217,5175		Pampa Energia	154,40	0,10
Dólar MEP	205,8570		Telecom Argentina	210,50	-5,90
Euro (EURUSD)	1,1210	-0,32	Ternium Argentina	127,00	-0,78
Real (USDBRL)	5,5704	-0,01	Transportadora de Gas del Sur	204,85	-0,87
COMMODITIES	Último	Var. %	Transportadora de Gas del Norte	86,30	-0,69
Trigo (USD/tn)	314,22	-0,09	Transener	56,30	0,18
Maíz (USD/tn)	228,64	0,04	YPF	828,20	-1,67
Soja (USD/tn)	468,80	0,24	BONOS en ARS	Último*	TIR %
Oro (USD/onza)	1.791,80	0,47	TX22	182,80	50,23
Plata (USD/onza)	23,44	0,00	T2X2	175,50	48,79
Petróleo (USD/bbl)	78,21	-0,37	TC23	431,20	51,16
Tasas e Indicadores Nac.	Último	TX23	180,25	50,90	
Call 1 día (Bcos. 1ra. línea)	33,500		PR13	727,00	50,08
Badlar (Bcos. Priv.)	34,188		TX24	174,90	51,97
Badlar (Bcos. Púb.)	33,000		TC25	400,00	53,10
Tasas e Indicadores Ext.	Último	Var. Bps	TX26	141,05	54,52
BCE (%)	-0,50		TX28	140,00	54,40
FED (%)	0,25		DICP	2.925,00	56,63
Selic (Brasil) %	7,75		DIPO	2.839,00	57,22
Teasury 2 años (Rend.%)	0,598	-1,00	TVPP	1,35	-
Teasury 5 años (Rend.%)	1,323	-1,10	PARP	1.145,00	59,13
Teasury 10 años (Rend.%)	1,651	-1,40	PAP0	1.124,00	58,77
Teasury 30 años (Rend.%)	2,005	-1,90	CUAP	1.615,00	58,58
BONOS en USD - Reestruc. 2020	Último*	TIR %	AL29	6.700,00	28,40
GD30	7.116,00	24,63	GD30	7.116,00	24,63
AL30	6.220,00	28,14	AL30	6.220,00	28,14
GD35	6.452,00	19,67	GD35	6.452,00	19,67
AL35	6.145,00	20,43	AL35	6.145,00	20,43
GD38	7.800,00	19,93	GD38	7.800,00	19,93
AE38	6.830,00	22,47	AE38	6.830,00	22,47
GD41	7.300,00	17,92	GD41	7.300,00	17,92
AL41	6.615,00	19,57	AL41	6.615,00	19,57



Disclaimer

Este informe fue confeccionado sólo con propósitos informativos y su intención no es la de recomendar la compra o venta de algún título o bien. Contiene información disponible en el mercado y dichas fuentes se presumen confiables. Sin embargo, no podemos garantizar la integridad o exactitud de las mismas. Todas las opiniones y estimaciones reflejan el juicio actual del autor a la fecha del informe, y su contenido puede ser objeto de cambios sin previo aviso. El valor de una inversión ha de variar como resultado de los cambios en el mercado. La información contenida en este informe no es una predicción de resultados, ni asegura alguno. En la medida en que la información obtenida del informe pueda considerarse como recomendación, dicha información es impersonal y no está adaptada a las necesidades de inversión de ninguna persona específica. Por lo tanto, no refleja todos los riesgos u otros temas relevantes relacionados a las inversiones en los activos mencionados. Antes de realizar una inversión, los interesados deben asegurarse que comprenden las condiciones y cualquier riesgo asociado. Recomendamos que se asesore con un profesional. Research for Traders no recibe ninguna remuneración a consecuencia de las operaciones realizadas sobre activos mencionados en el informe. Se encuentra prohibido reenviar este mail con sus contenidos y/o adjuntos dado que es información privada para aquellos a los cuales se les ha remitido. Por lo tanto, no podrá ser reproducido ni total ni parcialmente sin previa autorización de RESEARCH FOR TRADERS.