

## RESUMEN

- A pesar del ajuste del viernes, los bonos en dólares acumularon ganancias en la semana, recuperando parte de lo perdido desde los valores mínimos registrados a fines de noviembre.
- El riesgo país medido por el EMBI+Argentina disminuyó 67 unidades (-3,8%) en las últimas cinco ruedas, y se ubicó en los 1712 puntos básicos.
- En este sentido, el índice S&P Merval cayó en la semana 1,1% y cerró en los 85.441,38 puntos, después de registrar un máximo en las últimas cuatro ruedas de 89.836 unidades.
- Los futuros de acciones de EE.UU. operan esta mañana en alza (S&P 500 +0,3%, Dow Jones +0,2% y Nasdaq +0,4%), después que el índice S&P 500 registrara su mejor semana desde febrero y cerrara en un máximo histórico, recuperándose de un sell off provocado por los temores en torno a la variante ómicron del coronavirus.

### Operaciones

[operaciones@lbo.com.ar](mailto:operaciones@lbo.com.ar)

### Mercado de Capitales

[inversion@lbo.com.ar](mailto:inversion@lbo.com.ar)

### Granos

[granos@lbo.com.ar](mailto:granos@lbo.com.ar)

---

LBO S.A.

[@LBO\\_online](#)

Tel: +54 341 529 9999

[www.lbo.com.ar](http://www.lbo.com.ar)

## ARGENTINA: ESCENARIO MACRO Y MONETARIO

Costo de logística sube 47,0% en lo que va de 2021

De acuerdo a la Federación Argentina de Entidades Empresarias del Autotransporte de Cargas (FADEEAC), el autotransporte de cargas registró un incremento de costos de 4,1% MoM en noviembre, luego de tres meses de presentar subas en torno al 2%. En ese sentido, los primeros once meses del año alcanzó una suba de 47,0%, superando a todo el incremento registrado en todo el año 2020 (35%) y tras los elevados aumentos de costos en 2018 (61,5%) y 2019 (47%).

M3 registró una suba de 1,5% MoM real en noviembre

De acuerdo al BCRA, el agregado monetario amplio (M3 privado) a precios constantes habría registrado en noviembre un aumento de 1,5% MoM, tasa de crecimiento similar a la del mes previo. En la comparación interanual este agregado habría presentado una contracción del orden del 2%. En términos del Producto se ubicó en 18,6%, 0,4 p.p. respecto del mes previo. No obstante, se ubica 5,6 p.p. por debajo del máximo de 2020.

Venta de insumos para la construcción aumentó 6,6% YoY en noviembre

Según el índice Construya, la venta de insumos de la construcción registró una suba del 1,25% desestacionalizada con respecto a octubre último. Sin embargo, los despachos de insumos de las empresas del Grupo se ubicaron 6,60% por encima de los registrados en noviembre del año anterior. En tanto, en los primeros once meses del año el Índice Construya acumuló una suba del 28,3% en comparación con el mismo período del año anterior.

Ventas de autos usados subió 5,43% YoY durante noviembre (CCA)

La venta de autos usados alcanzó en noviembre las 152.866 unidades, una suba del 5,43% comparado con igual mes de 2020 cuando se vendieron 144.993 unidades, según la Cámara del Comercio Automotor (CCA). Si se compara con octubre, la suba llega al 8,53%. En los primeros once meses del año se vendieron 1.538.981 autos usados, una suba del 13,47% con respecto a igual período de 2020 cuando se comercializaron 1.356.299 unidades.

Indicadores monetarios

Las reservas internacionales disminuyeron en la semana USD 141 M y se terminaron ubicándose en los USD 41.171 M.

Tipo de cambio

El dólar contado con liquidación (implícito) retrocedió 5,7% (-ARS 12,43) en la semana hasta los ARS 206,36, dejando una brecha con el mayorista de 103,6%. En tanto, el dólar MEP (o Bolsa) bajó en la semana 3% (-ARS 6,15) y se ubicó en los ARS 197,10, marcando un spread con la divisa que opera en el MULC de 94,1%.

Por su parte, el tipo de cambio mayorista subió en la semana 39 centavos (+0,4%) y cerró el viernes en ARS 101,55 (vendedor), en un contexto en el que el BCRA tuvo que desprenderse de unos USD 155 M.

## ARGENTINA: RENTA FIJA

BONOS: A pesar del ajuste del viernes, los bonos en dólares acumularon ganancias en la semana, recuperando parte de lo perdido desde los valores mínimos registrados a fines de noviembre. El riesgo país medido por el EMBI+Argentina disminuyó 67 unidades (-3,8%) en las últimas cinco ruedas, y se ubicó en los 1712 puntos básicos.

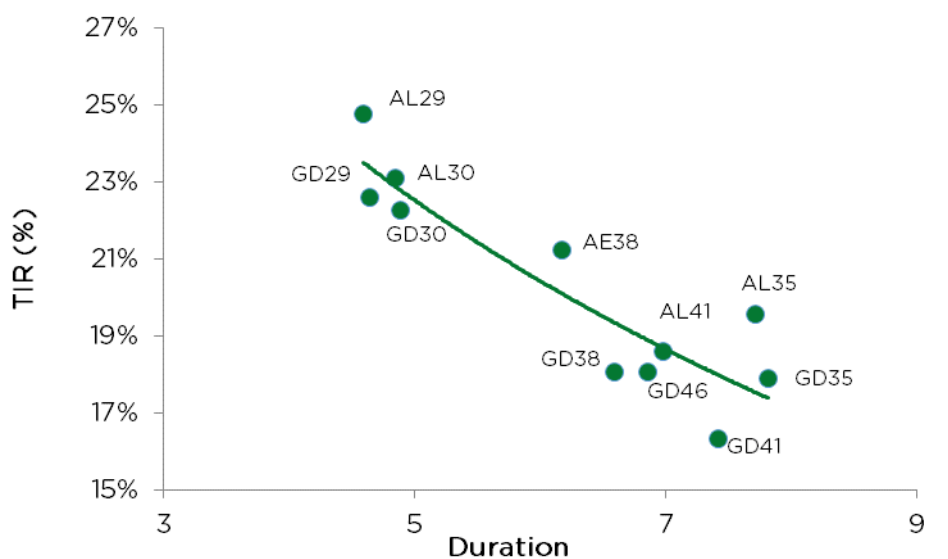
El viernes el FMI comunicó que hubo algunos avances técnicos, con mayores entendimientos en camino a alcanzar un nuevo acuerdo que permita refinanciar la deuda con el propio organismo. El FMI pide amplio apoyo nacional e internacional para el programa, y vuelve a reconocer que el problema de la inflación es multicausal y abordarlo requiere un enfoque integral.

También reconoce que la recuperación de la producción y la inversión en la Argentina son más fuertes de lo esperado. Y además, señaló sobre la necesidad de mejorar de manera gradual y sostenible las finanzas públicas, dando lugar al mismo tiempo a las tan necesitadas inversiones en infraestructura, tecnología y gasto social focalizado.

En la jornada de hoy, el directorio del FMI tratará (en el marco de la Revisión intermedia de la adecuación de los saldos cautelares del Fondo), su política de sobrecargos, que consiste en cobrar una tasa de intereses adicional a la que existe sobre los préstamos que exceden la cuota, algo que Argentina viene reclamando desde hace tiempo.

Asimismo, el ministro Guzmán hoy va al Congreso a presentar el Presupuesto 2022. El objetivo central del mismo es apuntalar la recuperación. El mismo incluirá un aumento del gasto en pilares centrales (infraestructura, educación, ciencia y tecnología, inclusión social y salud). Prevé un crecimiento de 4% para 2022 y proyecta un incremento en las exportaciones para fortalecer las reservas internacionales.

BONOS EN DÓLARES: curva de rendimientos



Fuente: Refinitiv

## ARGENTINA: RENTA VARIABLE

Las expectativas sobre un pronto acuerdo entre Argentina y el FMI después del envío de una misión argentina para reunirse con el Fondo, venían impulsando a las acciones locales en el inicio de la semana pasada. Pero luego se observó una toma de ganancias en las últimas dos ruedas para terminar en el total de la semana con saldo negativo.

Esto se dio a pesar del comunicado del FMI, en el que informó avances en el trabajo técnico entre Argentina y el Fondo para un acuerdo para renegociar la deuda con el organismo.

De esta forma, el índice S&P Merval cayó en la semana 1,1% y cerró en los 85.441,38 puntos, después de registrar un máximo en las últimas cuatro ruedas de 89.836 unidades.

El volumen operado en acciones en ByMA en la semana alcanzó los ARS 5.271,8 M, marcando un promedio diario de ARS 1.318 M. Mientras que en Cedears se negociaron en las últimas cuatro jornadas ARS 14.895,7 M, dejando un promedio diario de ARS 3.723,9 M.

Las acciones más afectadas en la semana fueron las de: BBVA Banco Francés (BBAR) -8,3%, Edenor (EDN) -5,5 % y Banco Macro (BMA) -4,19%, entre las más importantes.

Sin embargo, terminaron en alza: Cresud (CRES) +5,1%, Ternium Argentina (TXAR) +4,1%, y Transener (TRAN) +2,2%, entre otras.

En el exterior, las acciones argentinas ADRs terminaron la semana con precios dispares. Sobresalieron al alza: Vista Oil & Gas (VIST) +11,2%, Cresud (CRESY) +9,1%, Globant (GLOB) +7,3%, Ternium (TX) +7,3%, y Despegar (DESP) +4,9%, entre las más importantes. Cayeron en el mismo período: Adecoagro (AGRO) -3,4%, Edenor (EDN) -2,3%, BBVA Banco Francés (BBAR) -1,9%, Loma Negra (LOMA) -1,6%, y Corporación América (CAAP) -1,4%, entre otras.

## CONTEXTO GLOBAL

Los futuros de acciones de EE.UU. operan esta mañana en alza (S&P 500 +0,3%, Dow Jones +0,2% y Nasdaq +0,4%), después que el índice S&P 500 registrara su mejor semana desde febrero y cerrara en un máximo histórico, recuperándose de un sell off provocado por los temores en torno a la variante ómicron del coronavirus.

Las principales bolsas de Europa operan con subas, cuando la atención pasó de la variante ómicron del Covid-19 a las decisiones de política monetaria de algunos de los bancos centrales más importantes del mundo. La Fed, el Banco de Japón, el Banco de Inglaterra y el Banco Central Europeo realizarán reuniones de política esta semana.

Los mercados en Asia cerraron dispares, ya que los inversores se centran en las reuniones de los principales bancos centrales. Los inversores también estarán atentos a los últimos desarrollos en torno a la nueva cepa ómicron.

El índice Hang Seng de Hong Kong cedió las ganancias iniciales y cerró en baja, ya que la empresa china de inteligencia artificial SenseTime Group retirará su OPI de USD 767 M después que fuera incluida en una lista negra de inversiones de EE.UU., junto con otras entidades vinculadas a China, Myanmar, Corea del Norte y Bangladesh.

El dólar (índice DXY) opera en alza, al comienzo de una semana en la que las reuniones de los bancos centrales, incluida la Reserva Federal, probablemente impulsarán a los mercados de divisas.

El petróleo WTI opera con leve caída, aunque se encuentra sostenido ya que el impacto de la variante del coronavirus ómicron sería limitado por el crecimiento económico global y la demanda de combustible.

El oro muestra un aumento, debido a que la elevada inflación de EE.UU. mejora su demanda para cobertura, mientras los inversores esperan una serie de reuniones de bancos centrales esta semana para obtener más indicios.

La soja retrocede tras 3 sesiones alcistas, viéndose impulsado porque el USDA había recortado sus pronósticos de suministros mundiales de cultivos, mientras partes del sur de Brasil permanecen afectadas por la sequía.

Los rendimientos de los Treasuries de EE.UU. operan en baja, ya que los inversores se centran en los desarrollos en torno a la variante ómicron y en la reunión de política monetaria de la Reserva Federal para diciembre.

Los rendimientos de los bonos europeos registran leves retrocesos, en línea con los US Treasuries.

## PRINCIPALES INDICADORES ECONÓMICOS

INDICES	Último	Var. %	MERVAL	Último	Var. %
MERVAL (Argentina)	85.441,38	-1,28	Aluar	101,50	1,00
IBOVESPA (Brasil)	107.758,34	1,38	Bolsas y Mercados Argentinos	1032,00	2,64
MEXBOL (México)	51.213,48	-0,05	Cablevision Holding	516,50	-5,75
IPSA (Chile)	4.405,72	-0,30	Central Puerto	71,45	-2,99
COLPAC (Colombia)	1.389,16	-0,71	Sociedad Comercial del Plata	5,77	-2,20
DOW JONES (USA)	35.970,99	0,60	Cresud	106,45	0,80
Nasdaq 100 (USA)	16.331,98	1,13	Edenor	58,00	-2,03
S&P500 (USA)	4.712,02	0,95	BBVA Banco Francés	212,65	-3,19
IBEX (España) *	8.392,60	0,39	Grupo Financiero Galicia	199,40	-2,76
* Apertura			Grupo Financiero Valores	24,85	-0,80
			Grupo Supervielle	87,50	-3,47
			Holcim Argentina	172,00	2,38
			Banco Macro	299,00	-2,91
			Pampa Energia	157,05	-1,75
			Telecom Argentina	213,35	-2,25
			Ternium Argentina	127,75	0,59
			Transportadora de Gas del Sur	198,20	-0,60
			Transportadora de Gas del Norte	96,30	2,45
			Transener	60,90	0,16
			YPF	849,75	-2,46
DIVISAS	Último	Var. %	BONOS en ARS		
Peso Argentino (USDARS)	101,4900	-0,03	TX22	187,60	52,57
Dólar Implícito	212,5161		T2X2	179,80	52,16
Dólar MEP	196,8920		TC23	446,00	53,93
Euro (EURUSD)	1,1267	-0,39	TX23	185,80	53,99
Real (USDBRL)	5,6127	0,72	T2X3	169,00	53,93
			PR13	748,00	53,23
			TX24	182,70	54,74
			T2X4	126,00	58,38
			TC25	402,50	57,39
			TX26	148,50	57,46
			TX28	147,50	57,43
			DICP	3.160,00	59,34
			DIPO	3.111,00	59,64
			TVPP	1,48	-
			PARP	1.314,00	62,83
			PAPO	1.259,00	61,51
			CUAP	1.850,00	61,21
COMMODITIES	Último	Var. %	BONOS en USD - Reestruct. 2020		
Trigo (USD/tn)	287,31	0,00	GD29	7.469,00	24,68
Maíz (USD/tn)	230,32	-0,59	AL29	7.061,50	26,21
Soja (USD/tn)	463,57	-0,47	GD30	7.269,00	23,38
Oro (USD/onza)	1.784,80	0,11	AL30	6.595,00	25,89
Plata (USD/onza)	22,13	-0,14	GD35	6.700,00	18,63
Petróleo (USD/bbl)	71,79	0,17	AL35	6.400,00	19,33
			GD38	8.100,00	18,70
			AE38	7.320,00	20,57
			GD41	7.620,00	16,74
			AL41	7.125,00	17,82
			GD46	6.800,00	18,80
Tasas e Indicadores Nac.	Último				
Call 1 día (Bcos. 1ra. línea)	33,500				
Badlar (Bcos. Priv.)	34,250				
Badlar (Bcos. Púb.)	32,188				
Tasas e Indicadores Ext.	Último	Var. Bps			
BCE (%)	-0,50				
FED (%)	0,25				
Selic (Brasil) %	9,25				
Treasury 2 años (Rend.%)	0,667	0,50			
Treasury 5 años (Rend.%)	1,252	-0,10			
Treasury 10 años (Rend.%)	1,474	-1,50			
Treasury 30 años (Rend.%)	1,859	-2,50			



## **Disclaimer**

Este informe fue confeccionado sólo con propósitos informativos y su intención no es la de recomendar la compra o venta de algún título o bien. Contiene información disponible en el mercado y dichas fuentes se presumen confiables. Sin embargo, no podemos garantizar la integridad o exactitud de las mismas. Todas las opiniones y estimaciones reflejan el juicio actual del autor a la fecha del informe, y su contenido puede ser objeto de cambios sin previo aviso. El valor de una inversión ha de variar como resultado de los cambios en el mercado. La información contenida en este informe no es una predicción de resultados, ni asegura alguno. En la medida en que la información obtenida del informe pueda considerarse como recomendación, dicha información es impersonal y no está adaptada a las necesidades de inversión de ninguna persona específica. Por lo tanto, no refleja todos los riesgos u otros temas relevantes relacionados a las inversiones en los activos mencionados. Antes de realizar una inversión, los interesados deben asegurarse que comprenden las condiciones y cualquier riesgo asociado. Recomendamos que se asesore con un profesional. Research for Traders no recibe ninguna remuneración a consecuencia de las operaciones realizadas sobre activos mencionados en el informe. Se encuentra prohibido reenviar este mail con sus contenidos y/o adjuntos dado que es información privada para aquellos a los cuales se les ha remitido. Por lo tanto, no podrá ser reproducido ni total ni parcialmente sin previa autorización de RESEARCH FOR TRADERS.